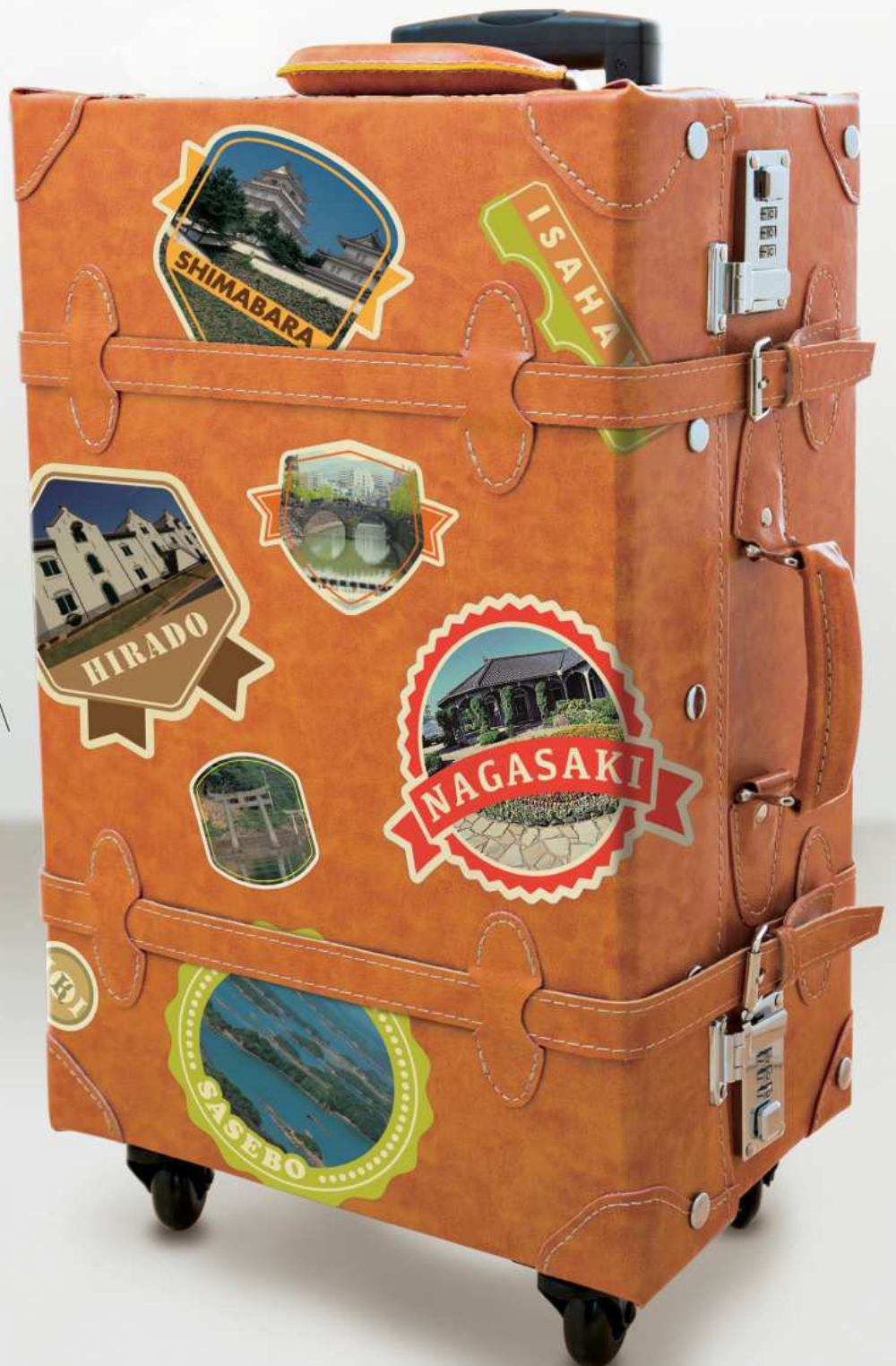


멋진 나가사키 여행을 추구하는 가이드북

NAGASAKI 나가사키 트립 TRIP



다양한 자공이해는 두세공공이
기공공이해는 두세공공이



인생을 즐기자, 나가사키에서.

나가사키관광포털
나가사키 타비넷

나가사키타비넷

검색

일반사단법인 나가사키현관광연맹

자연속에서, 힐링

규슈 올레
규슈의 자연 속을 걸으며
온천과 먹거리를
오감으로 느끼는 힐링체험



「규슈 올레 코스 중 히라도 코스와 미나미시마바라 코스」

① 히라도코스

항구에서 시작하여, 언덕, 숲, 초원 등을 지나며 수많은 섬들이 내려다 보이는 절경, 옛 정취가 물씬 풍기는 마을 등 볼만 한 곳이 많은 코스입니다.



· 거리 13km / · 소요시간 4~5시간 / · 난이도 하
<http://www.welcomekyushu.or.kr/kyushuolle/?mode=detail&id=8>

② 미나미시마바라코스

광활한 바다를 보며 항구마을, 숲길, 저수지, 밭 등을 지납니다. 노로시아마산에 오르면 푸른 바다와 바다 건너 아마쿠사의 전경과 바다 소용돌이를 볼 수 있습니다.



· 거리 10.5km / · 소요시간 3~4시간 / · 난이도 중
<http://www.welcomekyushu.or.kr/kyushuolle/?mode=detail&id=21>



지금, 세계적인 주목

『2018년 7월 세계문화유산등재』

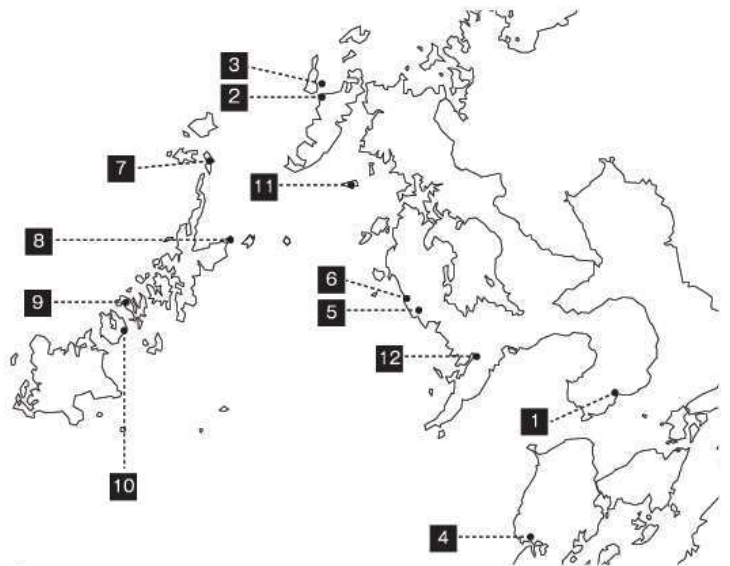
나가사키에서
두 가지 세계 유산을



『나가사키와 아마쿠사지방의 잠복 기리시탄 관련 유산』

구성 자산

- | | |
|---------------------------------|---------------|
| 1 하라성터 | 7 노자키시마의 집락터 |
| 2 히라도의 성지와 집락
(가스가집락과 야스만다케) | 8 가시라가시마의 집락 |
| 3 히라도의 성지와 집락
(나카에노시마) | 9 나루시마의 에가미집락 |
| 4 아마쿠사의 사키쓰집락 | 10 히사카지마의 집락 |
| 5 소토메의 시쓰집락 | 11 구로시마의 집락 |
| 6 소토메의 오노집락 | 12 오우라 천주당 |



※명칭은 변경되는 경우가 있습니다.



나가사키·사이히 지역

해외와 근대와 동물과 음악과 교류가 가능한 일등 관광지



외국인이 머물렀던 거리의 일등지

1 구라바엔 (나가사키시)

에도막부 말기부터 메이지에 걸쳐서 외국인 거주지로서 이용되었던 장소로, 나가사키항이 내려다보이는 일등지입니다. 돌 다다미로 된 원내를 산책하거나 눈 아래 펼쳐지는 나가사키항의 경치를 즐겨보세요.

☎ 095-822-8223

귀여운 펭귄과 인사~!

2 펭귄 수족관 (나가사키시)

펭귄 수도 종류도 일본 내에서 손꼽히는 수족관. 깊이 4m의 일본 최대급 펭귄 수영장을 빠르게 수영하는 모습은 볼만 합니다. 먹이주기 체험과 펭귄 퍼레이드도볼 수 있습니다.



기모노를 입고 일본 거리를 걸어보자

3 기모노 체험 (나가사키시)

꽃무늬와 기하학적인 무늬, 모던한 무늬 등의 엔터크 기모노가 다양하게 준비되어 있습니다. 현대풍으로 각색한 개성 있는 기모노를 입고 이국정서가 감도는 데지마를 걷는 것도 즐겁습니다.



외국문화 풍기는 곳에서 식사도 다국적으로!



도루코라이스 (나가사키시)

스파게티, 돈가스, 필라프를 한 접시에 담은 어른을 위한 어린이 정식. 가게마다 소스와 재료가 달라 다양한 맛을 즐길 수 있습니다.

짬뽕 (나가사키시)

나가사키에서 시작된 면 요리. 닭과 돼지의 뼈를 베이스로 한 육수에 볶은 야채와 어패류, 특제 면을 넣고 끓인 요리입니다.



사이카이동 (사이카이시)

신선한 어패류 등 사이카이시의 제철 식자재를 사용. 봄과 가을에는 각 점포의 오리지널 동을 즐길 수 있습니다.

동물들과 힐링의 시간

4 바이오파크 (사이카이시)

여우원숭이와 다람쥐원숭이, 카피바라 등 약 200종의 동물들을 만날 수 있는 낙원. [먹이주는 체험]도 할 수 있습니다.

☎ 0959-27-1090



멋진 소리와 더 특별한 여행을!

5 온요쿠 박물관 (사이카이시)

폐교된 초등학교 분교를 이용한 소리 박물관. 향수를 불러일으키는 분위기와 그라운드의 음색을 들으면, 시간이 천천히 흐를 것 같습니다. ☎ 0959-37-0222

레코드 매수 만장 이상



나가사키에는 커플을 위한 장소가 많이 있습니다!

나가사키 여행지에서 낭만을 느껴보시겠습니까?



사랑을 찾고, 사랑을 말하다.

1 야경과 하트스톤

세계 신 3대 야경의 하나인, '나가사키 야경'은 빠뜨릴 수 없는 관광지. 낮에는 구라바엔과 메가네바시 부근에서 하트스톤을 찾고, 밤에는 이나사야마의 야경에 만족할 수 있습니다!



02

시마바라반도·이사하야·오무라 지역 여기에도 있는 특별한 장소.



외국인들에게 사랑받는 휴양지

1 운젠·오바마·시마바라 온천

일본에서도 손꼽히는 온천지로, 관광명소로 알려져 있는 운젠지역입니다. 바다와 가까워 경치를 즐기며 온천을 즐기거나 주변 지역을 관광하며 즐겨보세요!



바다와 한몸이 되는시간

2 돌고래 워칭

(미나미시마바라시)

1년 내내 약 300마리의 돌고래가 정착하고 있기 때문에 돌고래와 만날 확률은 99%! 무리지어 헤엄치는 모습과 배 주변을 여유롭게 점프하는 돌고래의 모습은 감동적입니다.

소 체험 약 1시간 소요

문 0957-65-6333



고즈넉한 옛 성에서 이국의 정취에 흠뻑 빠져보자!



3 시마바라성 (시마바라시)

1618년부터 7년에 걸쳐 지어진 성으로 지난날의 숨결을 느낄 수 있는 곳으로, 현재 성 내에는 기독교 자료와 현지 출신 예술가들의 작품도 전시하고 있습니다. 시마바라성은 다른 이름으로 모리타케성(森岳城)이라고 불리고 있습니다. 2006년 일본의 100대 성으로 선정되었습니다.

식사도 계절을 느끼며, 즐겨요!



장어 (이사하야시)

에도시대부터의 전통을 가진 이사하야의 명물요리.

시마바라 수타 소면 (시마바라시, 미나미시마바라시)

300년 이상 이어온 소면 만들기의 기술. 쫄깃쫄깃함을 즐겨보세요.



자연의 은혜를 담았습니다.

4 오무라 유메 팜 슈슈 (오무라시)

직접 만든 빵, 직접 만든 아이스크림의 공방 외 뷔페, 바베큐 레스토랑, 농산물 직판장이 있는 시설. 시골 요리교실과 가니쉬 케이크 교실, 게다가 제철 과일 따기 등 체험 프로그램도 만족! 도농이 서로 교류할 수 있는 여러 프로그램으로 지역 활성화에 많이 기여하고 있는 곳입니다.

문 0957-55-5288



자연의 웅대함과 화산의 숨결

5 니타 고개 (운젠시)

시마바라는 자연의 웅대함과 화산의 숨결, 그리고 산과 더불어 사는 사람들이 생활이 있다고 합니다. 일본 최초의 국립공원에서 명소로 자리 잡은 니타 고개의 전망대는 생생한 분화의 자취와 겨울철 짙은 안개가 끼면 발생하는 무빙 그리고 웅대한 파노라마가 눈앞에 펼쳐집니다.



간자라시 (시마바라시)

「시마바라의 용수」로 차갑게 식혀서 경단을 만들어 시럽을 뿌려 먹습니다. 시원함을 느낄 수 있는 시마바라 명물 디저트.



사랑도 흘러넘치는 마을

2 잉어가 헤엄치는 거리.

시마바라 철도 [사랑의 기념표가 붙어있는 티켓]

물의 수도로서 유명한 시마바라. 시내에 흐르는 수로를 우아하게 헤엄치는 잉어가 있는 마을. 시마바라 철도의 사랑의 기념표가 (아이노역에서 아즈마역으로 가는 편도표) 붙어있는 「최애 인정증」까지 획득!



문 시마바라철도 철도과
0957-62-2232

03

사세보·히라도·마쓰우라·도우히 지역

교류의 루트로부터 바라보는 세계는, 역시 크다!



웅대한 바다를 실감

1 구주쿠시마 (사세보시)

208개나 되는 섬들이 밀집해 있는 독특한 지형으로, 전체가 사이카이 국립공원으로 지정되어 있습니다. 섬들을 가까이에서 체험할 수 있는 유람선도 운항하고 있으며, 일본 100경에 선정되기도 했습니다.



보는 것 만이 아닌 체험도 가득~!

2 구주쿠시마 펄 씨 리조트 (사세보시)

사이카이 국립공원 내의 레저시설. 208개나 되는 섬이 점재 해 있는 구주쿠시마의 경치를 즐길 수 있는 유람선이 인기 최고~!



일본 최초의 전기추진 유람선

자연을 바라보기만 하는 게 아쉬운 사람들은 씨카약, 요트 등 알찬 바다체험도 할 수 있습니다.

「구주쿠시마 수족관 우미키라라」는, 해파리 돔이나 돌고래 수영장 등 볼 거리가 가득. 「구주쿠시마 동식물원 모리키라라」도 셔틀버스로 바로 이동할 수 있습니다.

☎ 0956-28-4187



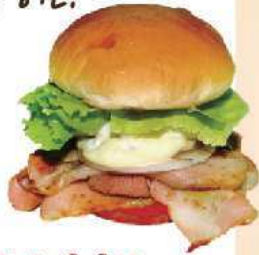
우미키라라와 즐거움도 가득



스테미너 요리로 여행을 응원!

사세보 버거 (사세보시)

미국 해군으로부터 레시피가 전해진 지역 버거. 지금은 전국적으로 유명한 음식입니다.



레몬 스테이크 (사세보시)

얇게 썬 소고기에 동양인의 입맛에 맞게 간장 베이스에 레몬소스로 양념을 한 스테이크. 최고의 풍미를 느껴 보세요.

제철 고등어 (마쓰우라시)

400g 이상의 고등어만을 선별해서, 살이 오른 풍미는 마치, 참치 뱃살과 같은 맛입니다.



동서양의 조화란 이런것!?

3 사원과 교회가 보이는 풍경 (히라도시)

카톨릭 교회의 지붕과 십자가, 사원의 기와지붕이 하나가 된 풍경은, 보다 빠르게 해외교류를 이루어 낸 히라도이기 때문에 볼 수 있는 풍경입니다.

옛 거리를 걸으며 예쁜 소품 구경도

4 하사미초 니시노하라 (하사미초)

에로부터 사랑 받아 온 도자기 마을, 하사미. 옛 거리와 건물의 모습을 그대로 살린 카페와 잡화점이 가득 한 니시노하라가 새로운 관광명사로 떠오르고 있습니다. 옛 정취와 함께 현대적인 감성을 느낄 수 있는 곳입니다.



로맨틱한 세상으로

3 하우스텐보스 (사세보시)

가족과 함께 즐기는 것은 물론, 운하에 둘러싸인 유럽의 아름다운 거리와 꽃들로 장식된 로맨틱한 공간은, 데이트 장소의 정석. 여러가지 어트랙션에서 두 사람의 거리가 좁혀질 지도~?!

<문의> 하우스텐보스 서울사무소 02-338-2533



© 하우스텐보스 / J-16512

04 고토·이키·쓰시마 지역

바다와의 유대가 강한 나가사키. 바다라면 낙도이지요!



해외와의 교류는 바다!

1 에보시다케에서 아소만 (쓰시마시)

동서남북 360도로 조망할 수 있는 에보시다케 전망대에서는 쓰시마의 다도해로, 수많은 무인도가 절경을 이루는 아소만을 비롯 주변의 웅대한 경치를 전망할 수 있습니다.



트레킹하러 건강도~

2 시라타케 (쓰시마시)

쓰시마의 산을 대표하는 시라타케는 해발 519m의 정상에서는 360도 조망이 가능하며, 맑은 날에는 한국의 섬들도 보입니다. 최근에는 트레킹으로도 주목받고 있습니다.



아름다운 영화 로케이션에서

3 오세자키 등대 (고토시)

규슈 본토에서 마지막으로 석양이 지는 곳. 영화[악인]의 로케이션으로도 된, 단애절벽 위에 강건한 백악의 등대. 동중국해로 지는 석양에 마음이 깨끗해집니다.

바다에서 온, 절정의 맛



고토우동 (고토시, 신카미고토마치)

일설에 의하면, 전당사 시대에 전해져 온 우동입니다. 일본 삼대 우동의 하나로 손꼽히므로, 꼭 맛보세요~!

돈짱 (쓰시마시)

야키니쿠용의 양념을 한 돼지고기는 쓰시마의 소울 푸드. 「제2회 규슈 지역 구루메 콘테스트」에서 우수한 실력의 맛



성게 (이키시)

일본에서도 유명한 이키의 성게. 가장 인기가 좋은 것은 단단하고 밝은 황금빛이 도는 것으로 딱 찬 알과 농후한 달콤함이 일품입니다.

맑고 깨끗한 해변

4 다쓰노시마 (이키시)

이키의 북서쪽에 위치한 섬. 높이 50m의 단애절벽은 장관. 천연 기념물로 지정된 해변 식물 군락도 볼 수 있습니다. 배가 들어오는 곳에서 그대로 해수욕장으로 갈 수 있으며, 열대어나 오징어 등이 자유롭게 헤엄치는 모습을 볼 수 있습니다.



진짜 원숭이 모양 바위

5 사루이와 (이키시)

쿠로사키 반도에 위치한 높이 45m의 해식 절벽 현무암. 원숭이 형상을 한 별난 자연 조형에 놀라게 됩니다. 이키 섬 탄생신화에 따르면, 이키는 최초의 탄생섬으로, 조물주가 바다에서 이 섬을 낳게 되었을 때, 흘러가 버리지 말라고 세워둔 여덟개의 기둥 중 하나가 이 원숭이 바위라고 합니다.

신비로운 신화를 상상하며

4 와타즈미신사 (쓰시마시)

용궁전설이 전해내려오는 바다의 신을 모시는 신사로, 만조 때는 도리이가 바닷물에 잠겨 신화의 세계를 연상케 합니다. 아름다운 숲길에서 산책도 즐길 수 있어 데이트 코스로도 안성맞춤입니다~



인생을 즐기자, 나가사키에서.

나가사키 관광 포털
나가사키 타비넷

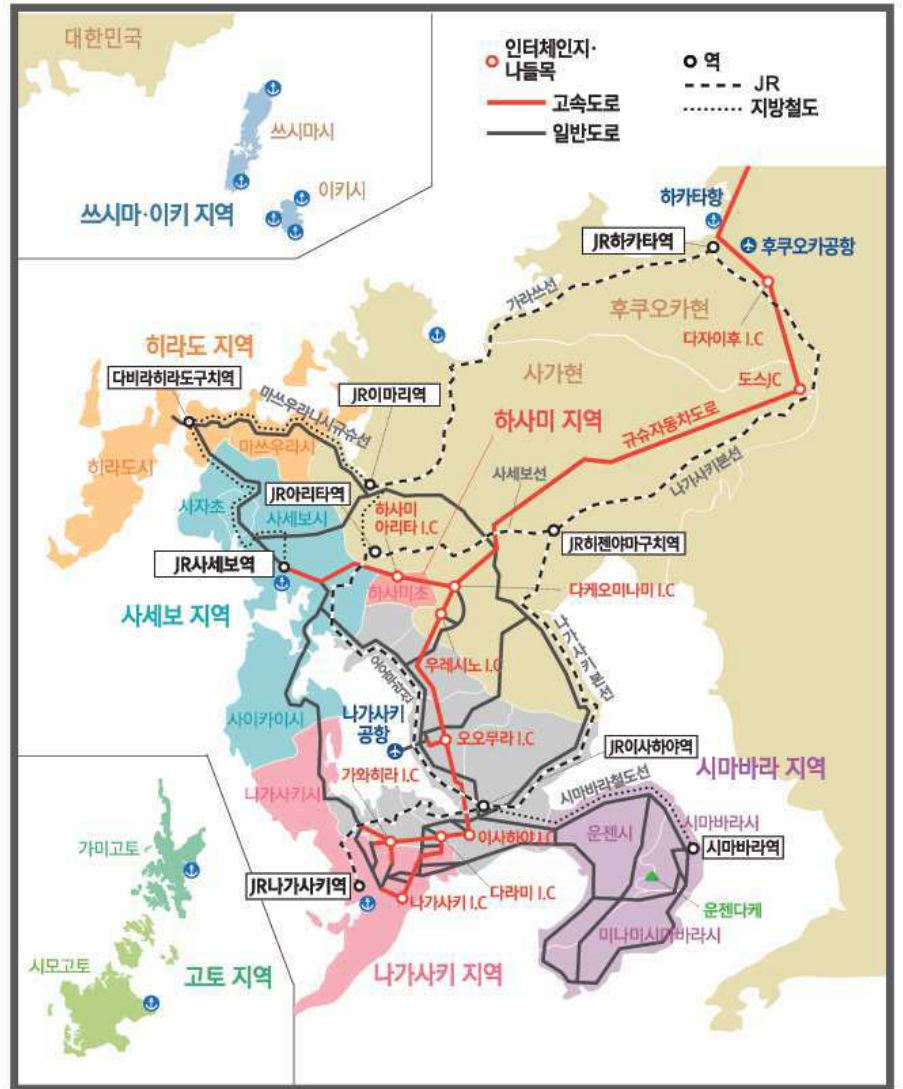
나가사키 타비넷

검색

ACCESS

나가사키·사세보로 가는 방법

후쿠오카공항	버스(규슈호) 2 시간 20 분	나가사키역
하카타역	JR 1 시간 50 분	
나가사키공항	버스(규슈호) 2 시간 30 분 나가사키 현영 버스/나가사키 버스 45 분	
후쿠오카공항	버스(사세보호) 1 시간 40 분	사세보역
하카타역	JR 1 시간 55 분	
나가사키공항	버스(사세보호) 2 시간 10 분 사이히버스 1 시간 25 분 ※하우스텐보스까지 55 분	
인천공항	에어서울 1 시간 20 분 ※ 매주 화·금·일	나가사키공항



나가사키·사세보에서 현내 지역간의 이동

나가사키역	렌터카	1 시간 10 분	하사미초	사세보역	렌터카	40 분	하사미초
	JR	1 시간 45 분 ※하우스텐보스까지 1 시간 15 분	사세보역		JR	1 시간 45 분	나가사키역
	나가사키 현영 버스	1 시간 25 분	히라도시		나가사키 현영 버스	1 시간 30 분	히라도시
	렌터카	2 시간 30 분	시마바라역		버스	1 시간 20 분	시마바라역
	JR	20 분	이사하야역		시마바라철도	1 시간 10 분	시마바라역
	나가사키 현영 버스	1 시간 40 분	운젠(오바마)		렌터카	2 시간 15 분 ※오바마까지 1 시간 15 분	운젠(오바마)
		※1일 3편 ※오바마까지 1 시간 15 분					

이키·쓰시마·고토로 가는 방법

나가사키항	규슈상선 제트포일 [규슈 고속선]	가미고토	규슈상선 고속선	가미고토
	1 시간 15 분	제트포일 30 분		1 시간 20 분
국제항	규슈상선 제트포일 [규슈 고속선]	시모고토	규슈우선 제트포일	이키
	1 시간 25 분			1 시간 5 분
한국 부산	제트포일	쓰시마(히타카츠항)		
	1 시간 10 분			
	제트포일	쓰시마(이즈하라항)		
	1 시간 55 분			



나가사키현 관광연맹
나가사키현 나가사키시 오노우에마치
3-1 5층
(TEL) +81-95-826-9407
(HP) <http://www.nagasaki-tabi.co.kr>